

**Stammbaum**  
des  
**Dichters Gottfried August Bürger**  
und  
der mit ihm verwandten Familien im Ostharz  
von 1647 bis 1937



Zusammengestellt von Dr. Frey, Pfarrer in Pansfelde

---

Altenleben 1937 — Halle'sche Buchdruckerei (Gebr. Volkhardt)

Die Vorfahren des Dichters Gottfried August Bürger hießen Berger und wohnten in Pansfelde. Sein Ururgroßvater, Heinrich Berger, war 1647 Convoyer auf der Burg Falkenstein. Gräfliche Waldarbeiter aus Pansfelde wurden im 30 jährigen Kriege zum Schutze der Burg in dieselbe aufgenommen und hießen Convoyers vom französischen Wort convoi = Geleit. Außer dem Genannten waren laut Kirchenbuch Jürgen Donat, Hans Schmidt, Hans Judenberg, Michel Reißner aus Pansfelde Convoyers auf der Burg. Hans Schmidt war am 10. Mai 1618 und Hans Judenberg am 1. April 1623 in Pansfelde geboren. Daraus kann man schließen, daß auch Heinrich Berger ein Pansfelder war. Schon 1593, als die hiesigen Kirchenbücher begonnen wurden, gab es die Familie Berger. Allerdings ist von 1601 bis 1647 hier nur ein einziger männlicher Sproß geboren, am 2. Juni 1615 Jürgen Berger als Sohn des Andreas Berger und seiner Ehefrau Anna, geb. Mönchhausen. Ich vermute, daß dieses Kind Heinrich Jürgen Berger geheißt hat und mit dem spätern Convoyer identisch ist. Vornamen sind in den ältesten Kirchenbüchern nachweislich öfter weggelassen worden. Das Geschlecht Berger wird schon lange vor 1593 in Pansfelde gewohnt haben. Eine weitere wichtige Frage ist, weshalb der Name Berger in Bürger geändert wurde. Johann Heinrich Berger, der Großvater des Dichters, wohnte bis 1710 in Pansfelde, 1710 bis 1722 war er gräflicher Pächter des Vorwerks Molmerswende und von 1722 ab fürstlicher Pächter des

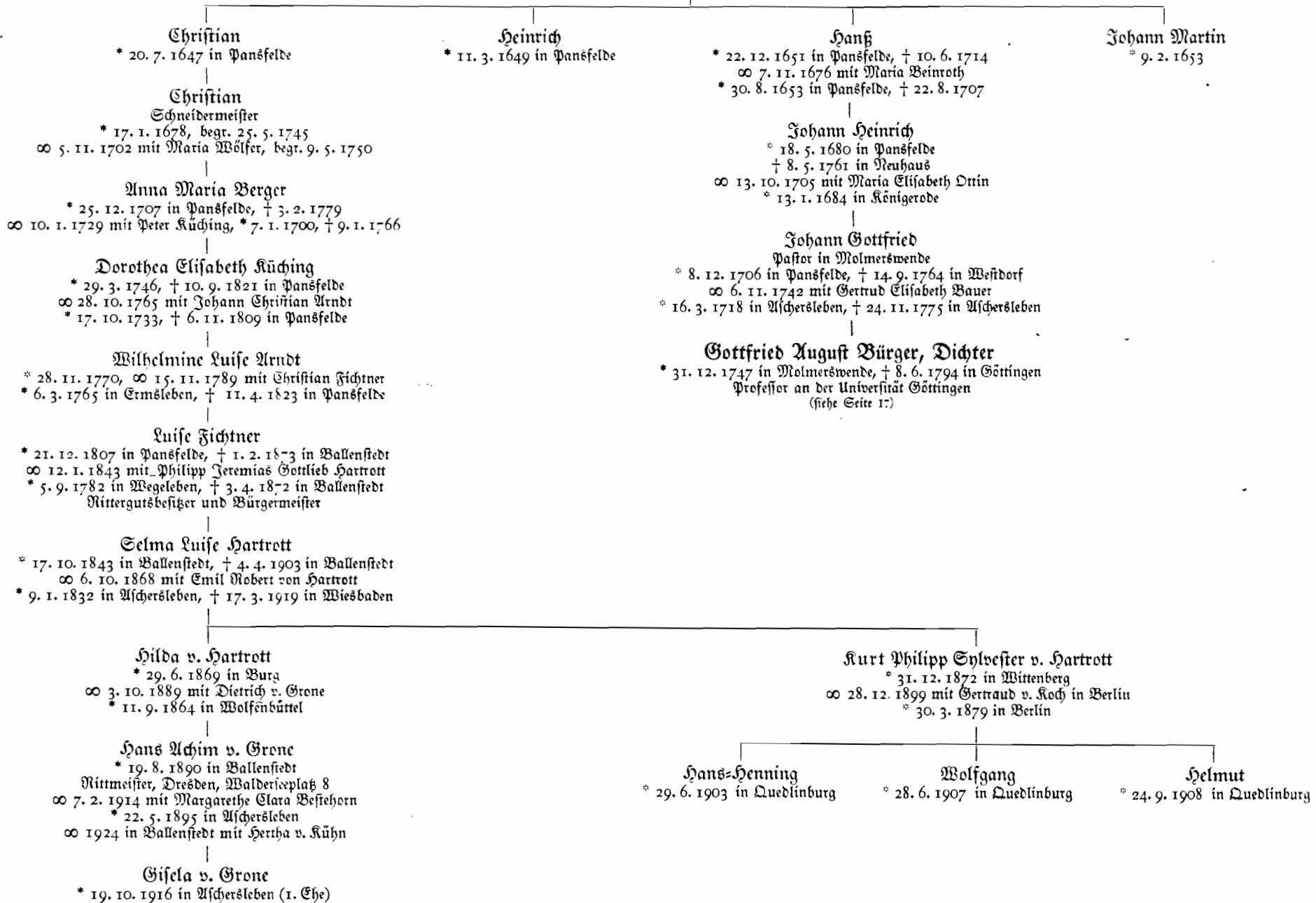
Wilhelmshofes. Als solcher wurde er Bürger der Stadt Harzgerode und änderte daher am 9. 9. 1725 seinen Namen Berger in Bürger um.

Ferner hat man gefragt, woher die Großmutter des Dichters, Maria Elisabeth, geb. Ottin, stammt. Der Name Otto kommt damals in Abberode, Steinbrücken, Nikserode, Hermerode, Braunschwende und Königerode vor, aber eine Ottin mit dem Vornamen Maria Elisabeth ist da nicht geboren. Am wahrscheinlichsten ist, daß Maria Elisabeth Ottin am 13. Januar 1684 in Königerode geboren ist. Die Vornamen sind zwar dort Maria Catharina, aber sie sind im Kirchenbuch von Königerode erst am Rande nachgetragen und deshalb ist ein Irrtum nicht ausgeschlossen. Sie war die Tochter des Maurermeisters Andreas Otto in Königerode.

Die Urgroßmutter des Dichters war Maria, geb. Beinroth. Die Beinroths sind durch Jahrhunderte hindurch Bäckermeister in Pansfelde gewesen und betrieben die Bäckerei, die noch heute nahe beim Pfarrhause besteht.

Die Vorfahren der Mutter des Dichters, Gertrud Elisabeth, geb. Bauer, sind von Hauptmann Ernst Bauer in Munster in Hannover erforscht und ihre Namen und Daten mir zugesandt worden, wofür ich ihm herzlichst danke (siehe Seite 18). Der Stammbaum zeigt, daß vielfach Verwandtschaft bestanden hat zwischen den Familien Bürger und den Familien Wiedenbeck. Der Stammbaum Wiedenbeck ist auch im Verlag der Hallerschen Buchdruckerei in Aschersleben erschienen.

Heinrich Berger  
 Conroyer auf Burg Falkenstein  
 begr. 20. 3. 1681  
 ∞ mit Anna, begr. 25. 3. 1680



Heinrich Berger  
begr. 20. 3. 1681 in Pansfelde  
∞ mit Anna, begr. 25. 3. 1680 in Pansfelde

Christian  
\* 20. 7. 1647, begr. 15. 3. 1707 in Pansfelde

Christian, Carter  
\* 17. 1. 1678 in Pansfelde, begr. 27. 5. 1745 in Pansfelde  
∞ 5. 11. 1702 mit Maria Wölfer, begr. 9. 5. 1750 in Pansfelde

Hans Paul  
\* 15. 2. 1681, † 13. 7. 1749 in Pansfelde  
∞ 24. 1. 1708 mit Anna Catharina Wiedenbeck in Pansfelde

Dorothee Margarethe  
\* 29. 4. 1719, † 15. 5. 1792 in Pansfelde  
∞ 11. 6. 1742 mit Johann Christian Wiedenbeck  
(siehe Stammbaum: Wiedenbeck Seite 1)

Johann Christian  
Schneider, \* 23. 9. 1711 in Pansfelde  
∞ 28. 10. 1737 mit Catharina Elisabeth Weinroth  
in Pansfelde

Johann Heinrich Bürger  
\* 17. 2. 1739, † 7. 1. 1807 in Pansfelde  
∞ 7. 1. 1765 mit Catharina Bilgenroth, † 27. 12. 1803

Johann Gottfried  
\* 15. 4. 1743 in Pansfelde

Friederike  
\* 22. 5. 1747 in Pansfelde  
∞ 30. 7. 1774 mit Johann Gottlieb Heßel in Arnstedt

Johann Andreas  
\* 30. 1. 1768 in Pansfelde  
∞ 11. 12. 1803 mit Erdmuthe Luise Eulen  
in Pansfelde

Erdmuthe Catharina  
\* 11. 6. 1773 in Pansfelde  
∞ 5. 6. 1796 mit David Henne

Johanne Rosine Bürger  
\* 16. 1. 1809 in Pansfelde  
∞ 1. 12. 1833 mit Christian Gottlieb Dertel  
in Pansfelde  
\* 20. 5. 1805, † 22. 3. 1850

Andreas Christian Wilhelm Henne  
\* 21. 4. 1800 in Pansfelde  
∞ 4. 6. 1827 mit Rosine Wilhelmine Voigt

Friederike Johanne Wilhelmine Henne  
\* 29. 9. 1829 in Pansfelde  
∞ 10. 4. 1853  
mit Joh. Christoph Martin Grebe (Solda)

Karoline Wilhelmine Henne  
\* 8. 9. 1835 in Pansfelde  
∞ 8. 9. 1861 mit Gottlieb August Günther

Friederike Dorothee Johanne Dertel  
\* 21. 12. 1834 in Pansfelde  
∞ mit August Friedrich Theodor Kranich  
in Meisdorf

Johanne Auguste  
\* 21. 12. 1846, † 17. 9. 1919 in Pansfelde  
∞ 7. 2. 1869  
mit Philipp Christian Gustav Hofang

Friedrich Karl Günther  
\* 21. 8. 1866 in Pansfelde  
∞ 18. 1. 1891  
mit Emma Charlotte Elise Wießer, Leinemühle

August Heinrich Kranich

Anna Minna Günther  
\* 3. 7. 1891 in Pansfelde  
∞ 29. 12. 1918 mit Friedrich Wiedenbeck  
in Eisleben

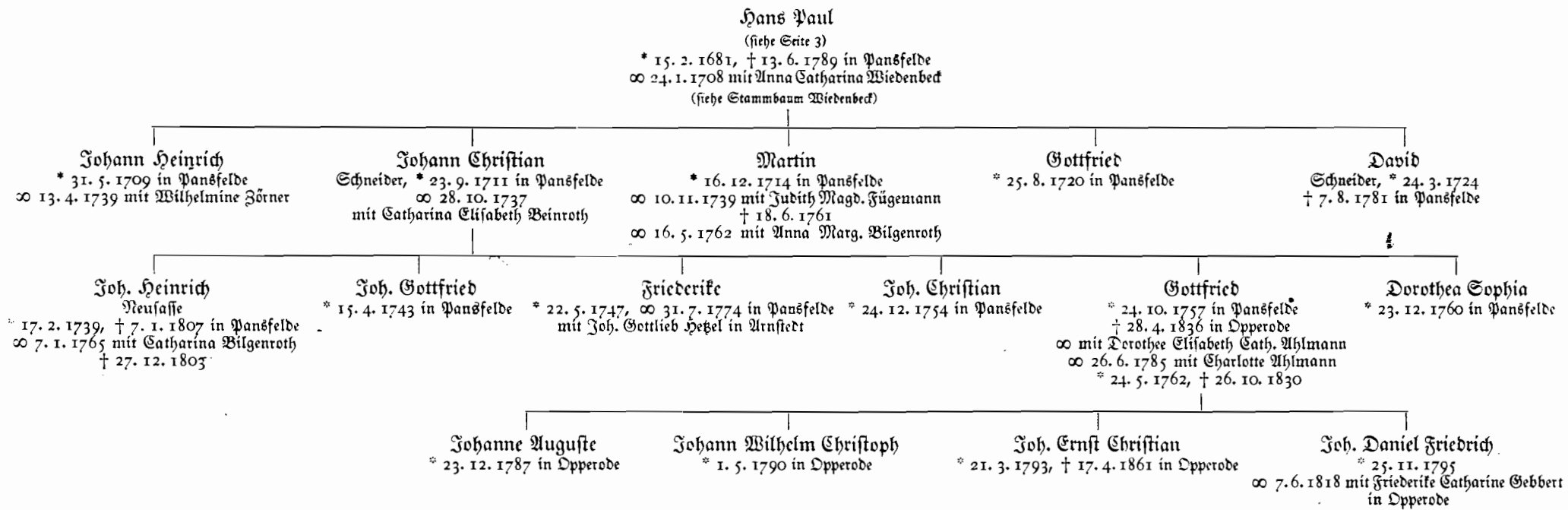
Otto Wilhelm Günther  
\* 28. 5. 1897 in Pansfelde  
∞ 15. 11. 1919 mit Toni Therese Bürger

Helmut  
\* 11. 6. 1919  
(siehe Stammbaum Wiedenbeck Seite 3)

Henne  
\* 26. 9. 1920

Rudi  
\* 6. 7. 1923 in Pansfelde

Waltraut  
\* 7. 2. 1931 in Pansfelde



Hans Paul Bürger  
 \* 15. 2. 1681, † 13. 6. 1789 in Pansfelde  
 ∞ 24. 1. 1708 mit Anna Catharina Wiedenbeck, Pansfelde

David  
 Schneider, \* 24. 3. 1724, † 7. 8. 1781 in Pansfelde  
 ∞ 8. 6. 1750 mit Johanna Catharina Nothe aus Harzgerode

Johann Karl Ludwig  
 \* 18. 3. 1751, † 12. 1. 1804 in Pansfelde  
 ∞ 25. 10. 1776 mit Eleonore Sophie Angermann  
 † 4. 10. 1803 in Pansfelde

Johann Christian Gottlieb  
 \* 12. 9. 1777 in Pansfelde  
 ∞ 5. 5. 1805 mit Luise Erdmutha Spillner

Catharina Louise  
 \* 14. 6. 1779 in Pansfelde  
 ∞ 25. 11. 1804  
 mit Andreas Gottfried Wendenburg

Johann Andreas  
 \* 29. 5. 1781 in Pansfelde

Johann Christian Friedrich  
 \* 26. 8. 1782 in Pansfelde  
 gefallen 5. 9. 1806 bei Naumburg

Andreas Friedrich  
 \* 27. 1. 1796 in Pansfelde  
 ∞ 10. 1. 1819 mit Luise Rodmann  
 in Molmerswende

Maria Friederike Erdmutha  
 \* 19. 7. 1806, † 18. 10. 1834 in Pansfelde  
 ∞ 7. 4. 1834 mit Friedrich Wilhelm Müller

Luise Wilhelmine Eleonore  
 \* 10. 11. 1810 in Pansfelde  
 ∞ 7. 12. 1834  
 mit Friedrich Wilhelm Müller

Andreas Gottlieb  
 \* 16. 6. 1815, † 28. 10. 1883 in Pansfelde  
 ∞ 16. 10. 1842 mit Johanna Dunte  
 \* 22. 12. 1819, † 21. 3. 1896 in Pansfelde

Christian David Wendenburg  
 \* 3. 10. 1805

Friederike Dorothee Christiane  
 Wendenburg  
 \* 9. 12. 1807

Reiffschneider Karl Gottlieb  
 \* 25. 10. 1846, † 4. 9. 1911 in Pansfelde  
 ∞ 15. 5. 1873 mit Minna Günther  
 ∞ 14. 5. 1883 mit Luise Junke

Johanne Wilhelmine  
 \* 25. 9. 1848 in Pansfelde  
 ∞ 6. 6. 1870 mit Albert Nausche  
 ∞ 23. 11. 1873 mit Wilhelm Rodmann

Karl Gottlieb Wilhelm  
 Gemeindediener  
 \* 12. 1. 1875 in Pansfelde  
 ∞ mit Bertha Kaiser

Friedrich Louis  
 \* 3. 12. 1877 in Pansfelde, gefallen  
 ∞ 13. 12. 1903 mit Maria Fugemann  
 in Pansfelde

Karl  
 \* 19. 12. 1902  
 ∞ mit Marie Dietmann  
 \* 21. 9. 1902

Jda Rosa Berta  
 \* 11. 10. 1904  
 ∞ 26. 2. 1928  
 mit Heinrich Schmiß  
 \* 10. 2. 1899

Ernst Paul  
 \* 14. 6. 1911 in Pansfelde  
 ∞ 1. 4. 1934  
 mit Mlanda Große  
 aus Molmerswende

Erich  
 \* 21. 6. 1916  
 in Pansfelde

Herbert  
 \* 9. 7. 1918  
 in Pansfelde

Kurt Walter  
 \* 26. 6. 1929  
 in Pansfelde

Friedrich Karl Wilhelm  
 \* 3. 3. 1907 in Pansfelde  
 ∞ 27. 3. 1932  
 mit Anna Büchner

Willly  
 \* 2. 7. 1909  
 in Pansfelde

Walter Paul  
 \* 28. 2. 1911 in Pansfelde  
 ∞ 13. 12. 1936  
 mit Frida Haulstein  
 aus Molmerswende

Karl  
 \* 31. 10. 1923

Heinz

Gerhard  
 in Quedlinburg

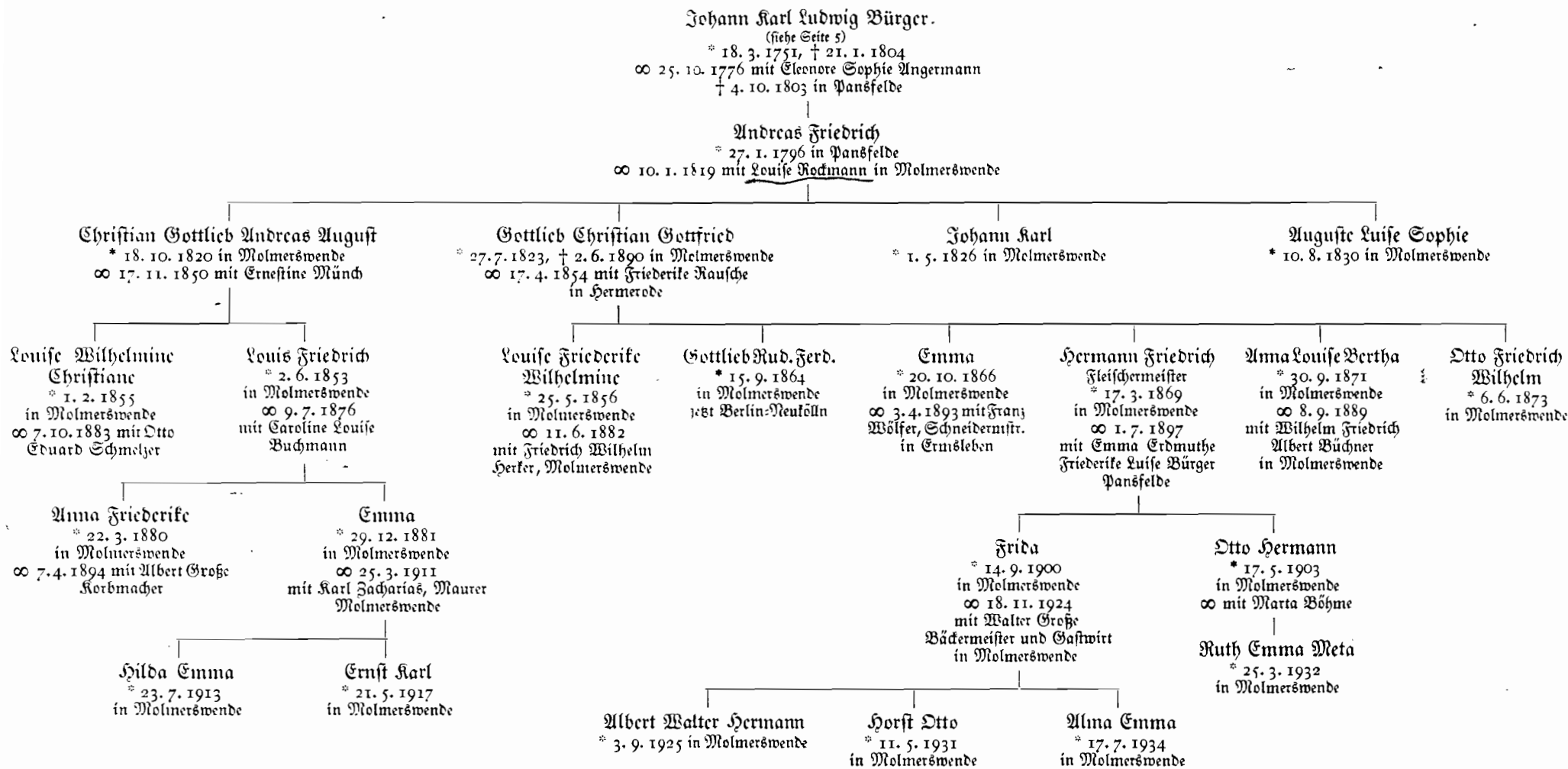
Sylvia

Helmut  
 \* 8. 7. 1934  
 in Pansfelde

Ilse  
 \* 30. 10. 1935  
 in Pansfelde

Rudi Friedrich  
 \* 29. 6. 1932 in Pansfelde

Gisela  
 \* 10. 9. 1933 in Pansfelde



Hans Paul Berger  
\* 15. 2. 1681, † 13. 6. 1749 in Pansfelde  
∞ 24. 1. 1708 mit Anna Catharina Wiedenbed

David Bürger  
Schneider, \* 24. 3. 1724, † 7. 8. 1781 in Pansfelde  
∞ 8. 6. 1750 mit Johanna Catharina Rothe aus Harzgerode

Johann Karl Ludwig  
\* 18. 3. 1751 in Pansfelde, † 12. 1. 1804  
(siehe Seite 6)

Gottlieb  
\* 6. 1. 1756 in Pansfelde  
∞ 10. 11. 1782 mit Eleonore Dorothee Granert  
\* 26. 4. 1761 in Leinemühle

Judith Wilhelmine  
\* 7. 11. 1758, † 12. 1. 1821 in Pansfelde  
∞ 17. 11. 1783 mit Gottfried Wölfer

Johann Gottlieb Christian  
Schneider, \* 23. 3. 1762 in Pansfelde  
∞ 21. 11. 1785 mit Charlotte Sophie Meier  
in Pansfelde

Karl Friedrich Andreas  
gräfl. Hofeoligt  
\* 21. 11. 1783, † 21. 2. 1854 in Tillerode  
∞ 15. 11. 1818 mit Maria Magdalena Ballin  
\* 25. 7. 1792, † 5. 10. 1862 in Tillerode

Joh. Andreas  
\* 3. 9. 1786  
in Pansfelde

Joh. Maria  
\* 18. 10. 1788  
in Pansfelde

Johann Friedrich Wilhelm  
Schneider, \* 16. 8. 1791 in Pansfelde  
∞ 12. 5. 1816  
mit Friederike Luise Weinroth  
† 16. 11. 1852 in Pansfelde

Wilhelmine Magdalena  
\* 13. 7. 1796 in Pansfelde  
∞ 4. 12. 1823  
mit Jacob Bilgenroth  
† 14. 7. 1836 in Pansfelde

Maria  
\* 28. 1. 1820, † 8. 10. 1892  
∞ 1850 mit Gottlieb Schmelzer in Tillerode

Karl Friedrich Wilhelm  
\* 24. 7. 1822, † 4. 11. 1904 in Wallenstedt  
∞ 26. 12. 1856 mit Henriette Heise  
in Wallenstedt  
\* 6. 10. 1835, † 2. 5. 1911 in Leipzig

Wilhelmine Friederike  
Erdmuth  
\* 27. 2. 1827 in Pansfelde  
(siehe Seite 23)

Karl Friedrich August  
Schneidermeister, \* 15. 2. 1825  
† 2. 8. 1876 in Pansfelde  
∞ 19. 7. 1853  
mit Dorothea Luise Keubler  
† 27. 1. 1872 in Pansfelde  
∞ 12. 11. 1872 mit  
Caroline Fried. Oberländer  
in Pansfelde

Wilhelm Gottlieb  
\* 17. 4. 1829 in Pansfelde  
Handelsgärtner in Halberstadt  
† 14. 4. 1909  
∞ 4. 7. 1858 mit Joh. Marie  
Friederike Brunnett  
\* 6. 12. 1827 in Oster  
† 5. 9. 1893 in Halberstadt

Fritz  
\* 5. 5. 1831

Adele  
\* 12. 5. 1859 in Neudorf  
∞ 2. 6. 1879 mit Franz Pfeil, Turnlehrer  
\* 26. 2. 1859 in Köthen  
† 1. 11. 1932 in Zerbst

Emmert Karl Wilhelm  
Mittelschullehrer  
\* 2. 11. 1859 in Pansfelde  
† 28. 4. 1922 in Halberstadt  
∞ 17. 7. 1886 mit Gebba  
Maria Meyer aus Euden

Max Wilhelm Karl  
\* 7. 11. 1858 in Halberstadt  
† 14. 8. 1925  
∞ 9. 7. 1885 mit Meta Lange  
\* 2. 3. 1861 in Uckerleben  
† 20. 2. 1908 in Halberstadt

Franz Pfeil  
Lehrer in Harzgerode, früher  
kassier. Amtmann in Samoa  
\* 24. 1. 1884 in Leopoldshall  
∞ 11. 10. 1924 in Zerbst  
mit Clementine Hufnagel  
\* 3. 7. 1896 in Apia (Samoa)

Aldalbert Pfeil  
Stadttrat in Berlin  
\* 9. 3. 1886 in Leopoldshall  
∞ 3. 1. 1925 in Königsberg  
mit Else Steiner, \* 6. 9. 1897

Henriette Pfeil  
Turnlehrerin in Zerbst  
\* 17. 3. 1892 in Gröbzig

Kurt Gerhard Helmuth  
Bürger  
Studienrat in Salzwedel  
\* 18. 3. 1891 in Halberstadt  
∞ 1929 mit Greta Ohsenbrück

Georg Max Friedrich  
Bürger  
Hofbaurat Professor Dr.-Ing.  
an der Technischen Hochschule  
in Braunschweig, wohnt in  
Blankenburg (Kl. Schloß  
\* 15. 5. 1892 in Halberstadt  
∞ 25. 9. 1929 mit Elisabeth  
Karoline Anna Maria Wienke  
aus Hagen, \* 22. 9. 1908

Adolf  
\* 6. 3. 1888  
∞ 2. 4. 1924  
mit Marta Otto  
Wilhelm Bürger  
\* 17. 11. 1925

Hanna Emmi  
Gertrud Bürger  
\* 5. 7. 1890 in Halberstadt  
† 6. 12. 1922 in Braunschweig  
∞ 25. 10. 1919  
mit Otto Wallbaum  
Ministerialoberinspektor  
\* 29. 4. 1891 in Braunschweig

Heinz  
\* 23. 10. 1901  
Mar  
\* 5. 8. 1903  
Firma Wilhelm Bürger  
Kunst- und Handelsgärtnerei  
in Halberstadt

Dorothea  
\* 6. 6. 1930  
in Schulpforta

Falk  
\* 17. 4. 1932  
in Schulpforta

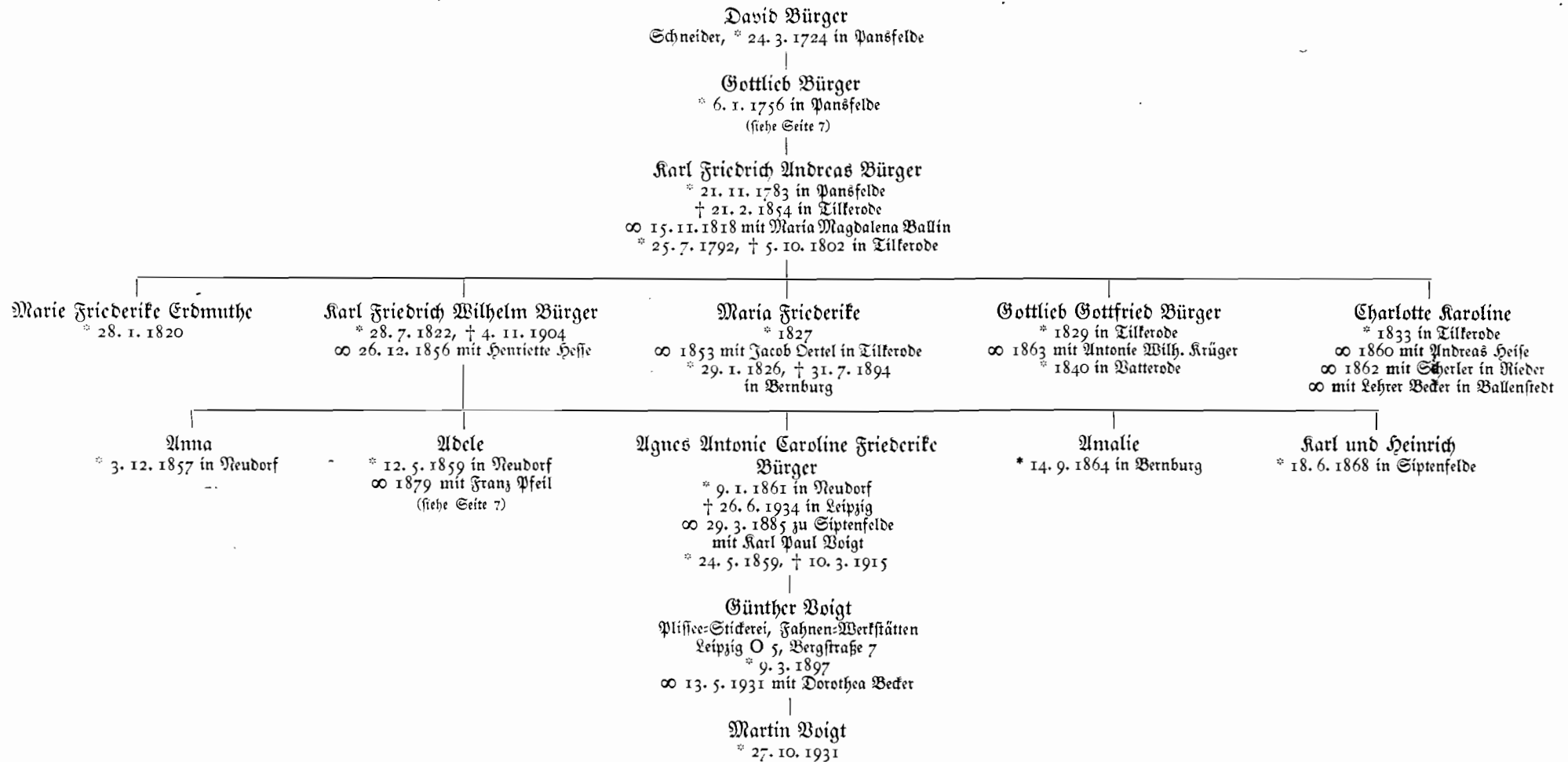
Arno Reinhard Karl  
\* 1. 12. 1935 in Salzwedel

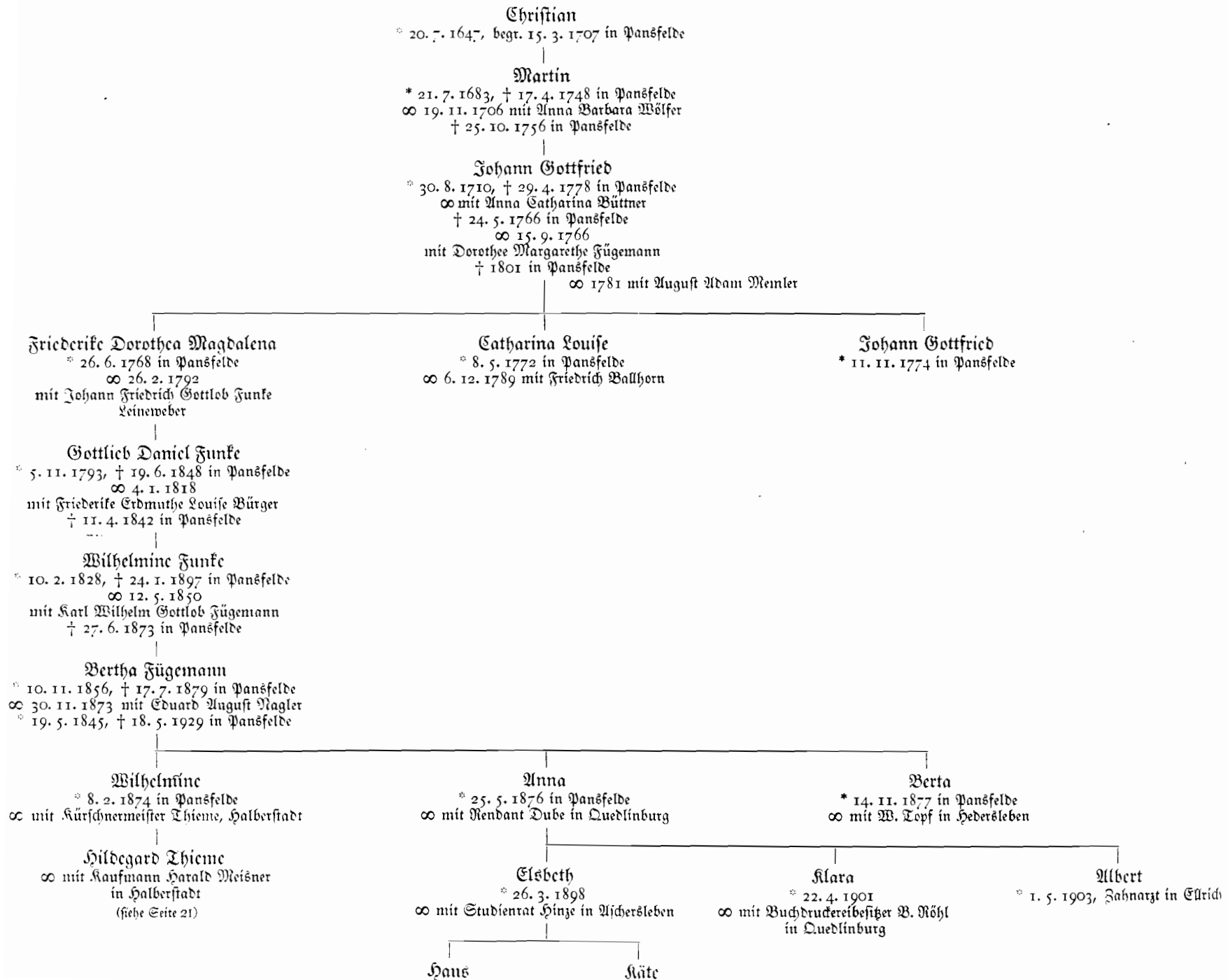
Sigrid  
\* 18. 10. 1930 in Halberstadt

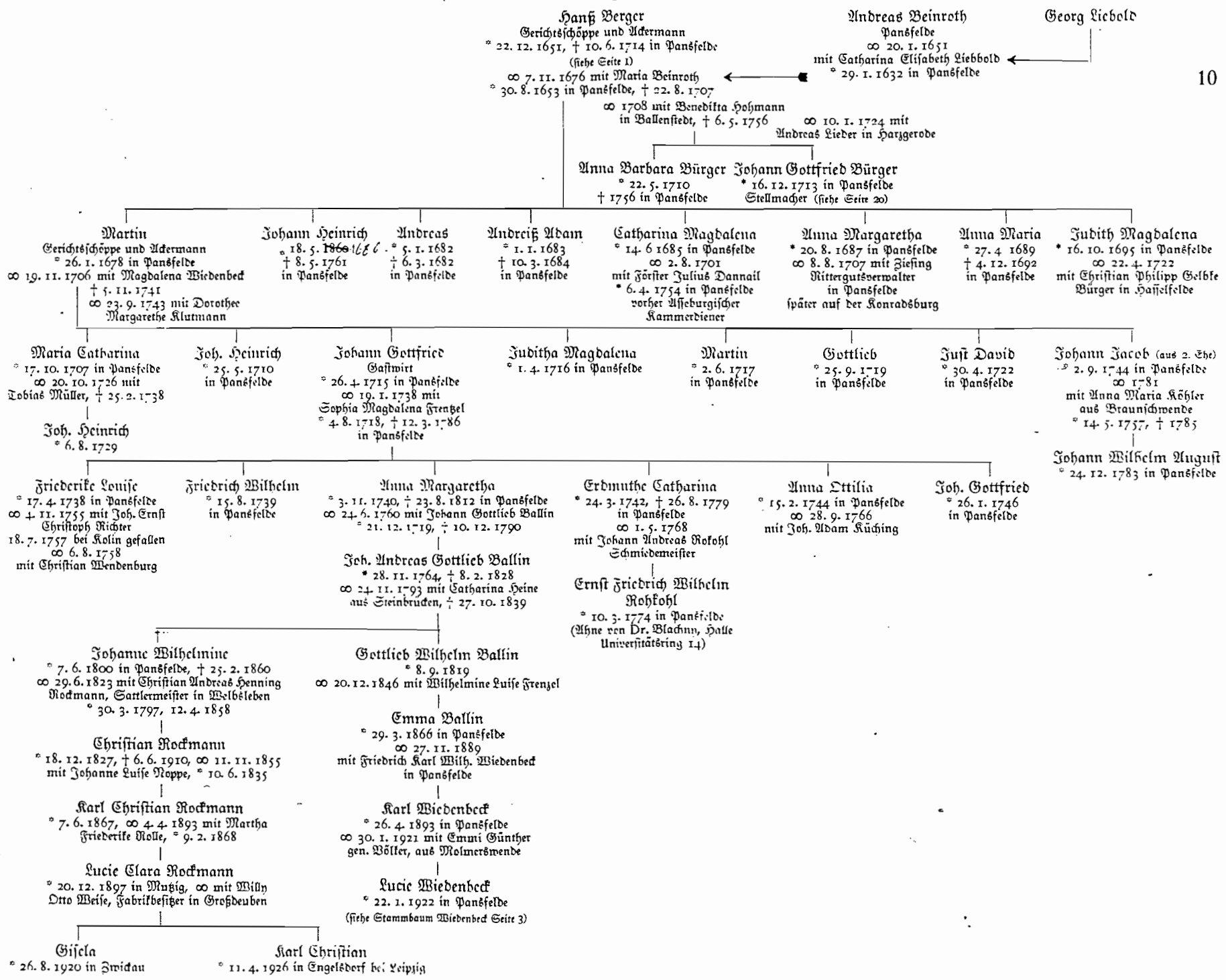
Ingrid Friedel  
\* 30. 3. 1933 in Hagen

Rosa Margarete  
Eva Wallbaum  
\* 20. 6. 1922 in Braunschweig





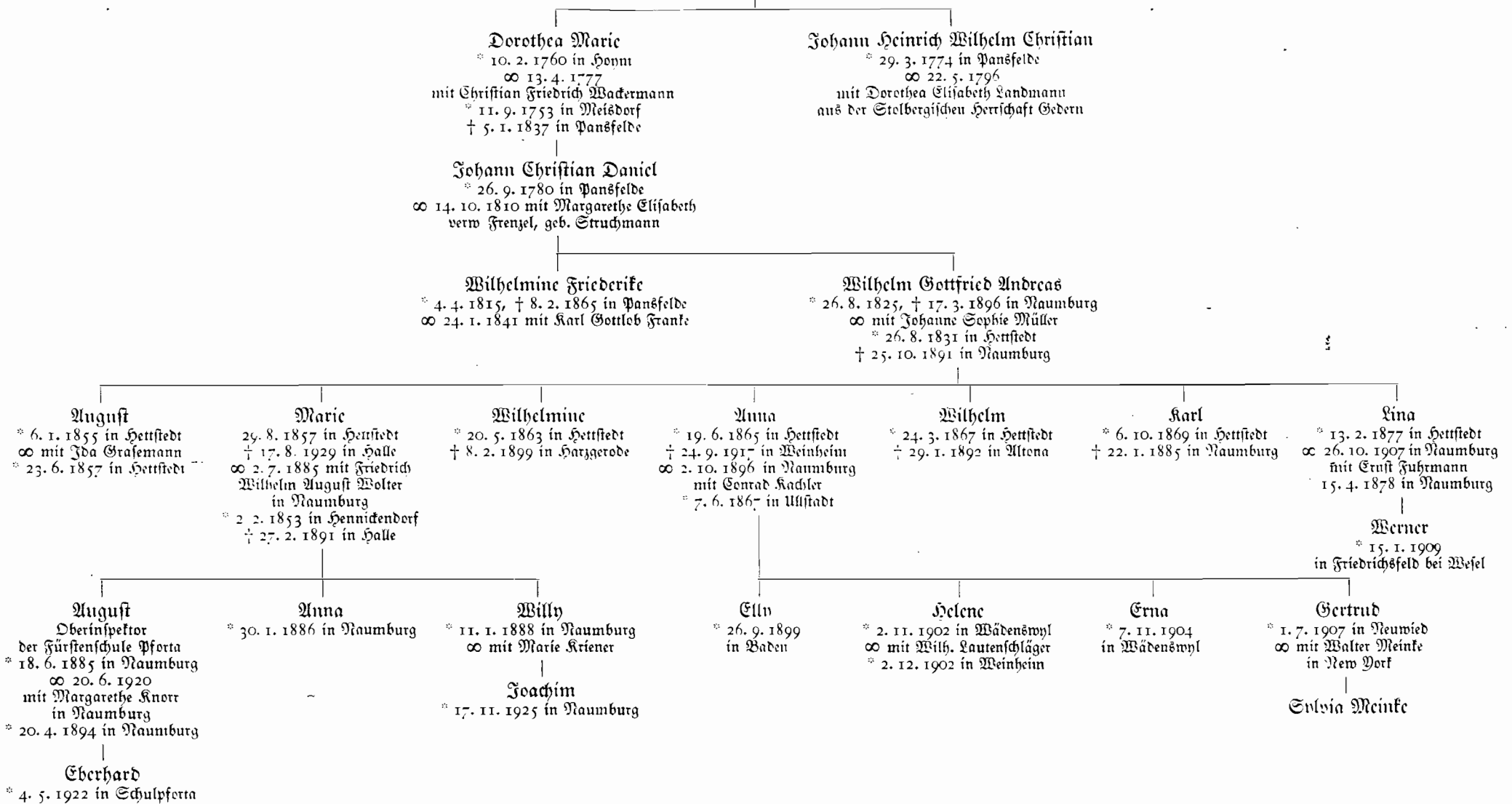


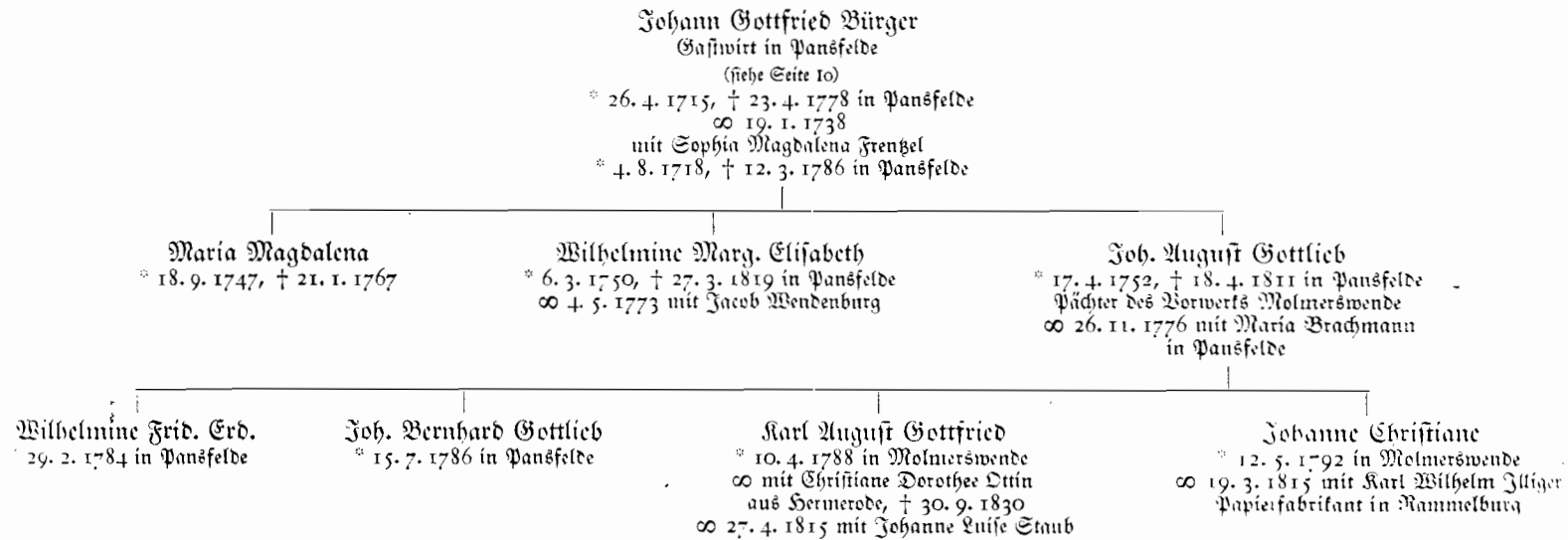


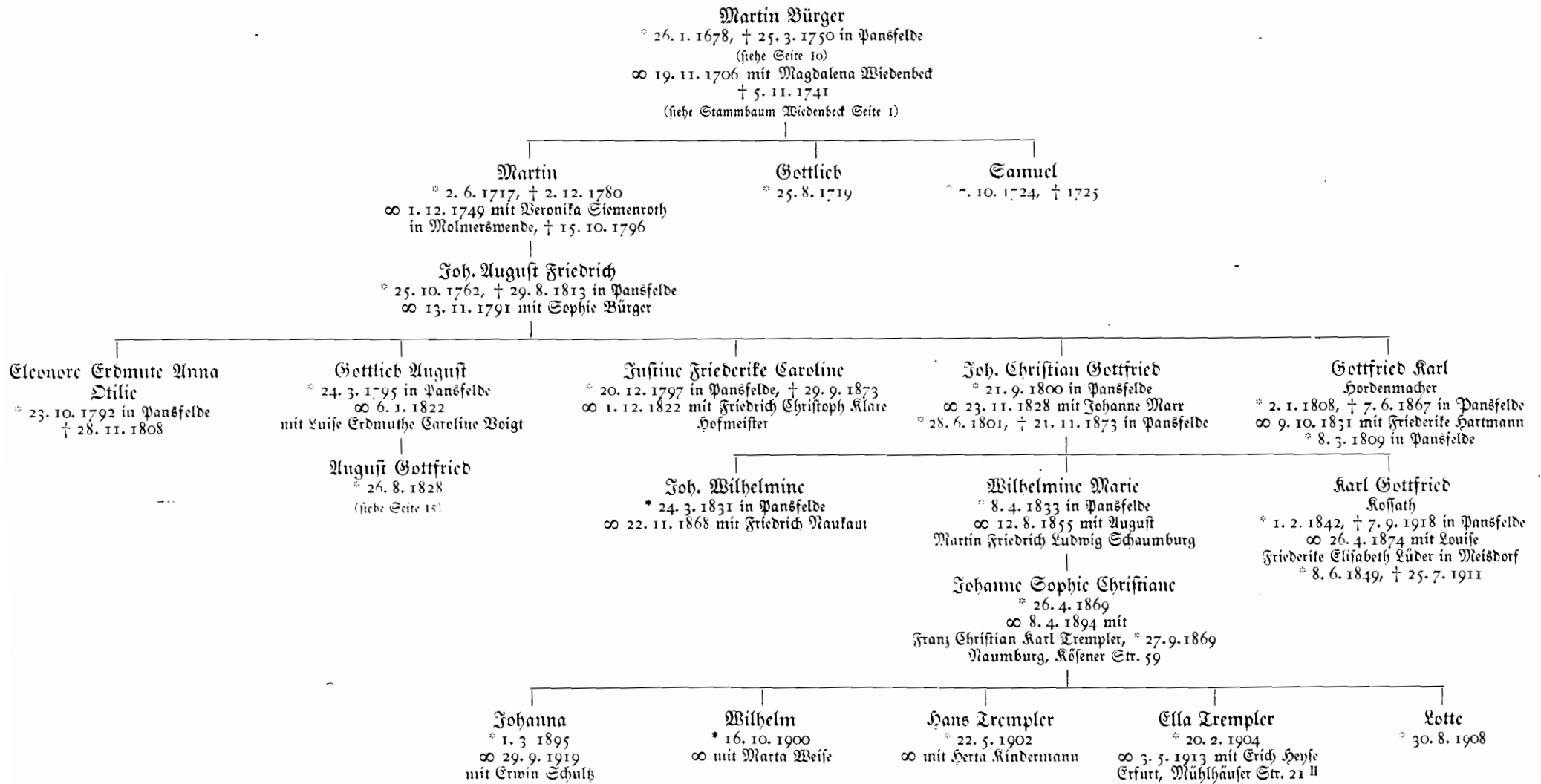
## Friederike Louise Bürger

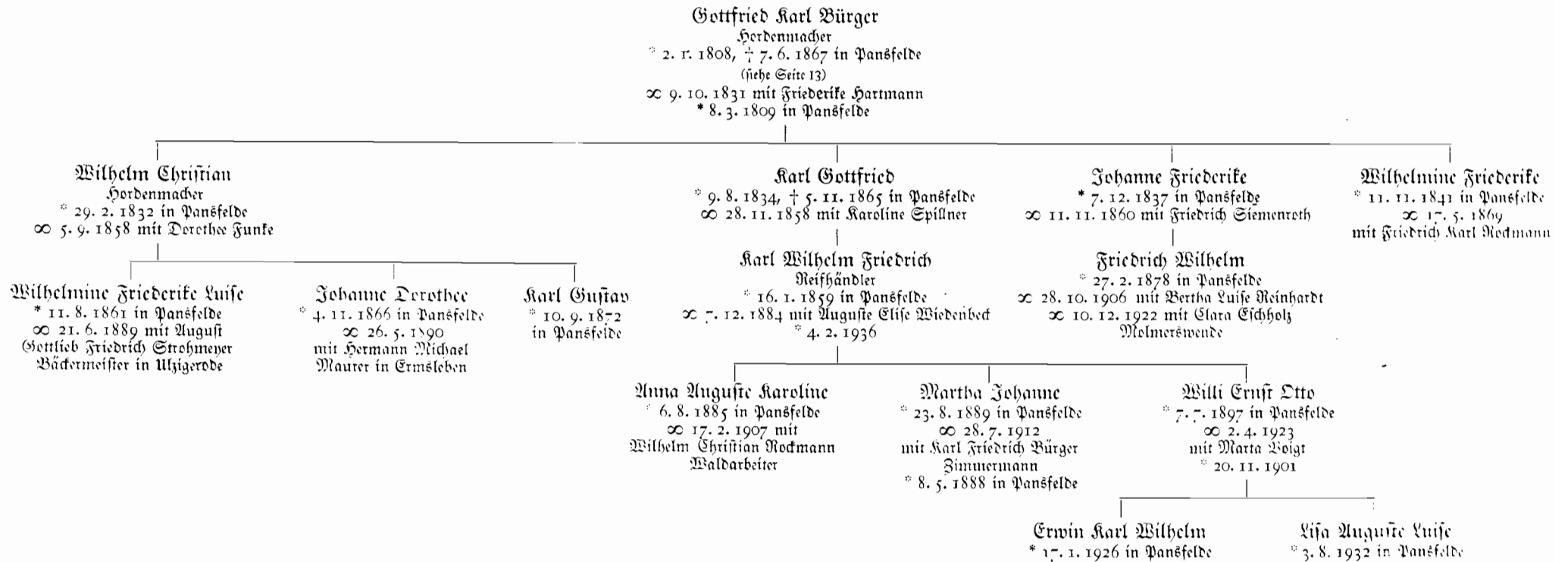
(siehe Seite 10)

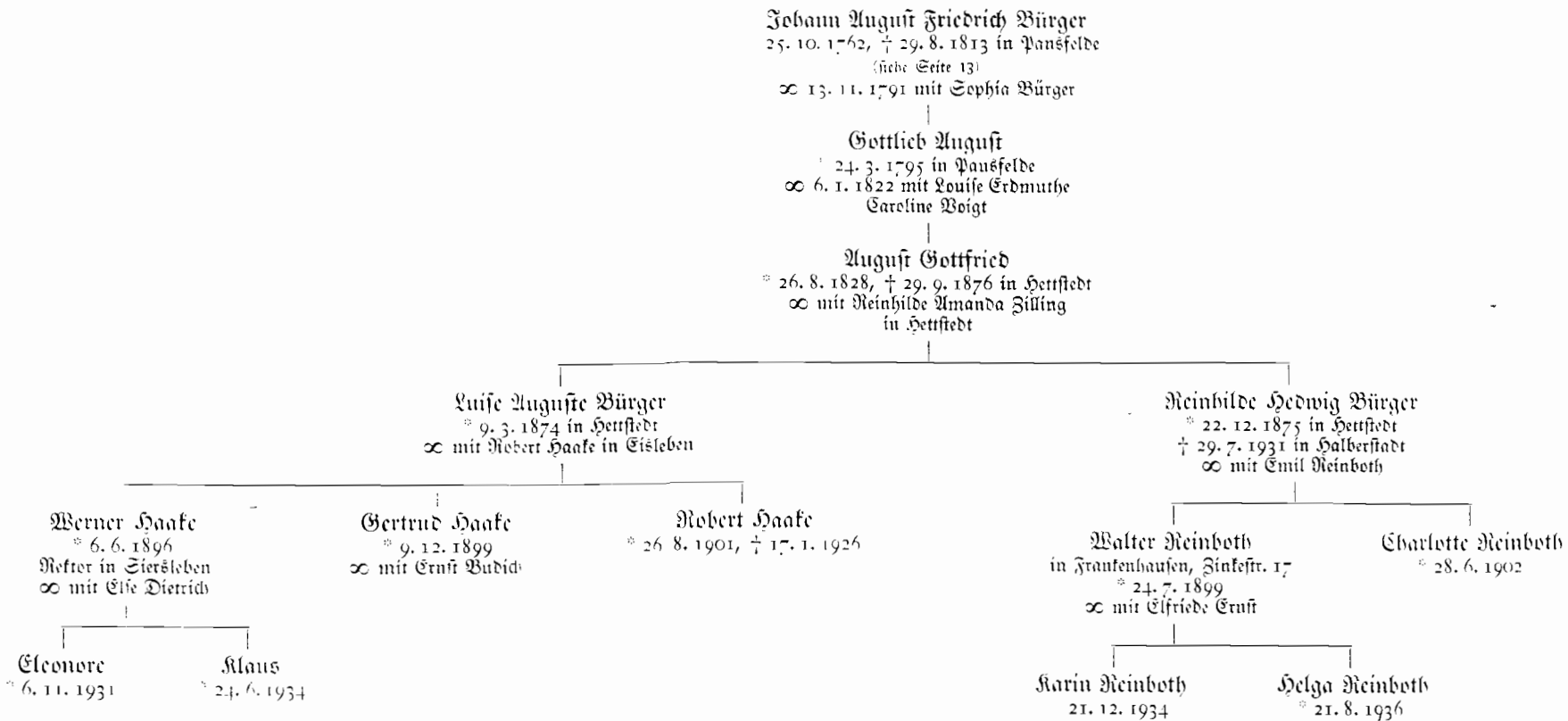
\* 17. 4. 1737 in Pansfelde  
 ∞ 6. 8. 1758 mit Christian Wendenburg  
 in der Thalmühle











Reinilde Hedwig Bürger  
 \* 22. 12. 1875 in Hettstedt  
 † 29. 7. 1931 in Halberstadt  
 ∞ mit Emil Meinboth

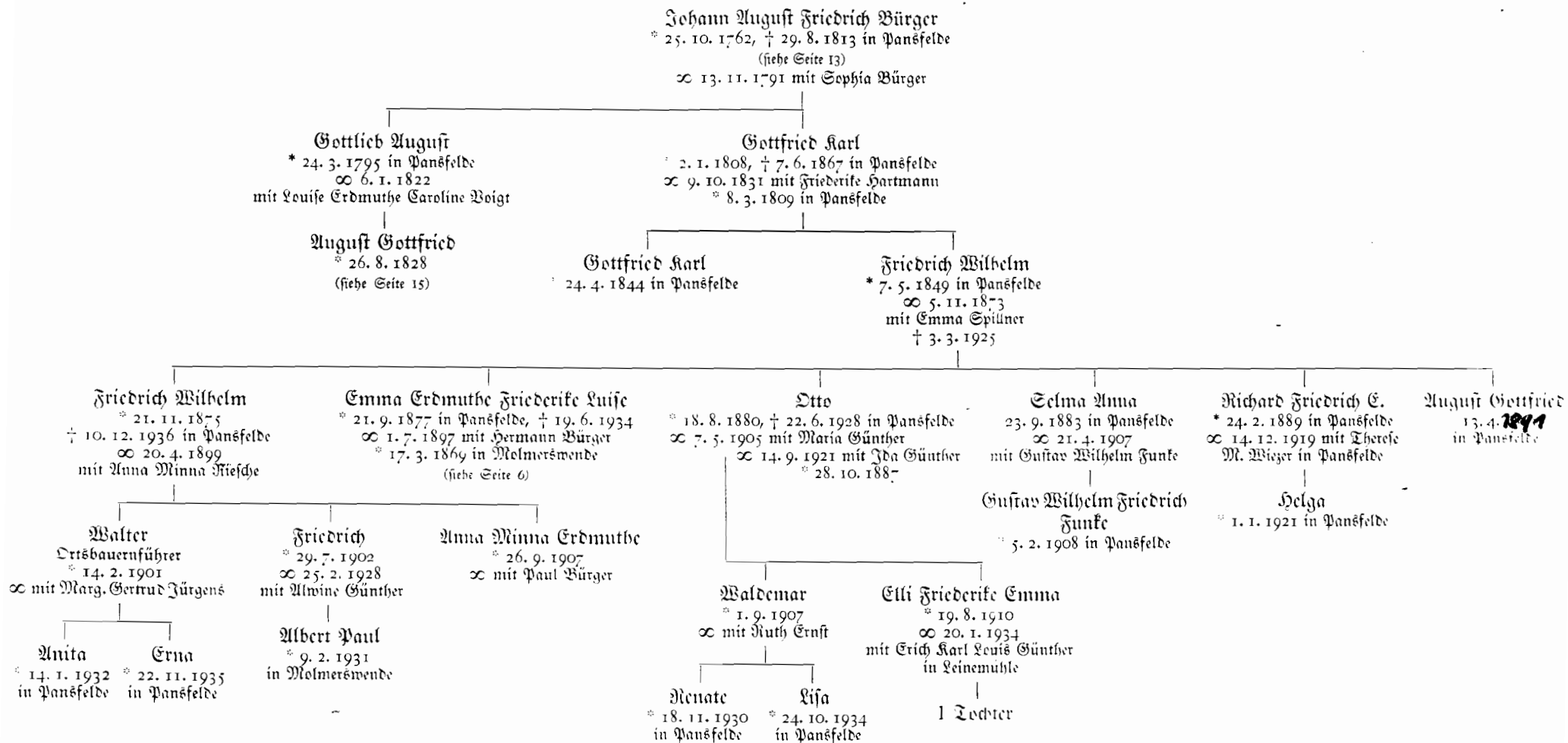
Walter Meinboth  
 in Frankenhausen, Zinkstr. 17  
 \* 24. 7. 1899  
 ∞ mit Elfriede Crust

Karin Meinboth  
 21. 12. 1934

Helga Meinboth  
 \* 21. 8. 1936

Charlotte Meinboth  
 \* 28. 6. 1902





Johann Heinrich Berger (siehe Seite 10)

änderte am 9. 9. 1725 seinen Namen in Bürger um

\* 18. 5. 1680 in Pansfelde

1710–1722 Pächter des Vorwerks Molmerswende

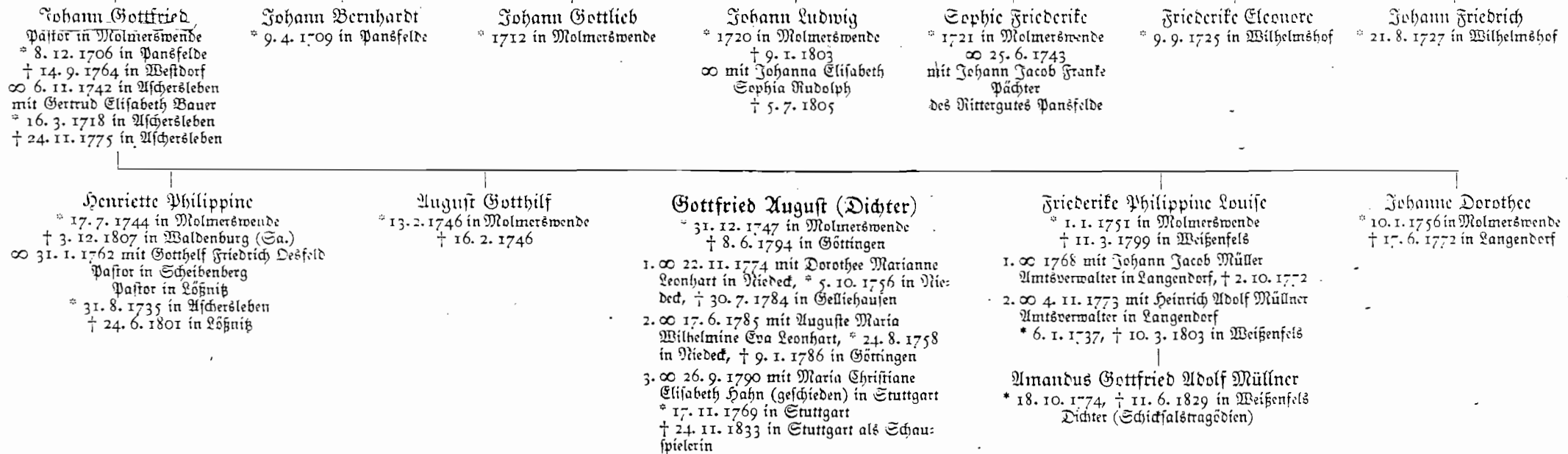
1722–1733 fürstlicher Pächter des Wilhelmshofes

1734–1761 Erb- und Ritterasse in Neuhaus und Päßbrud

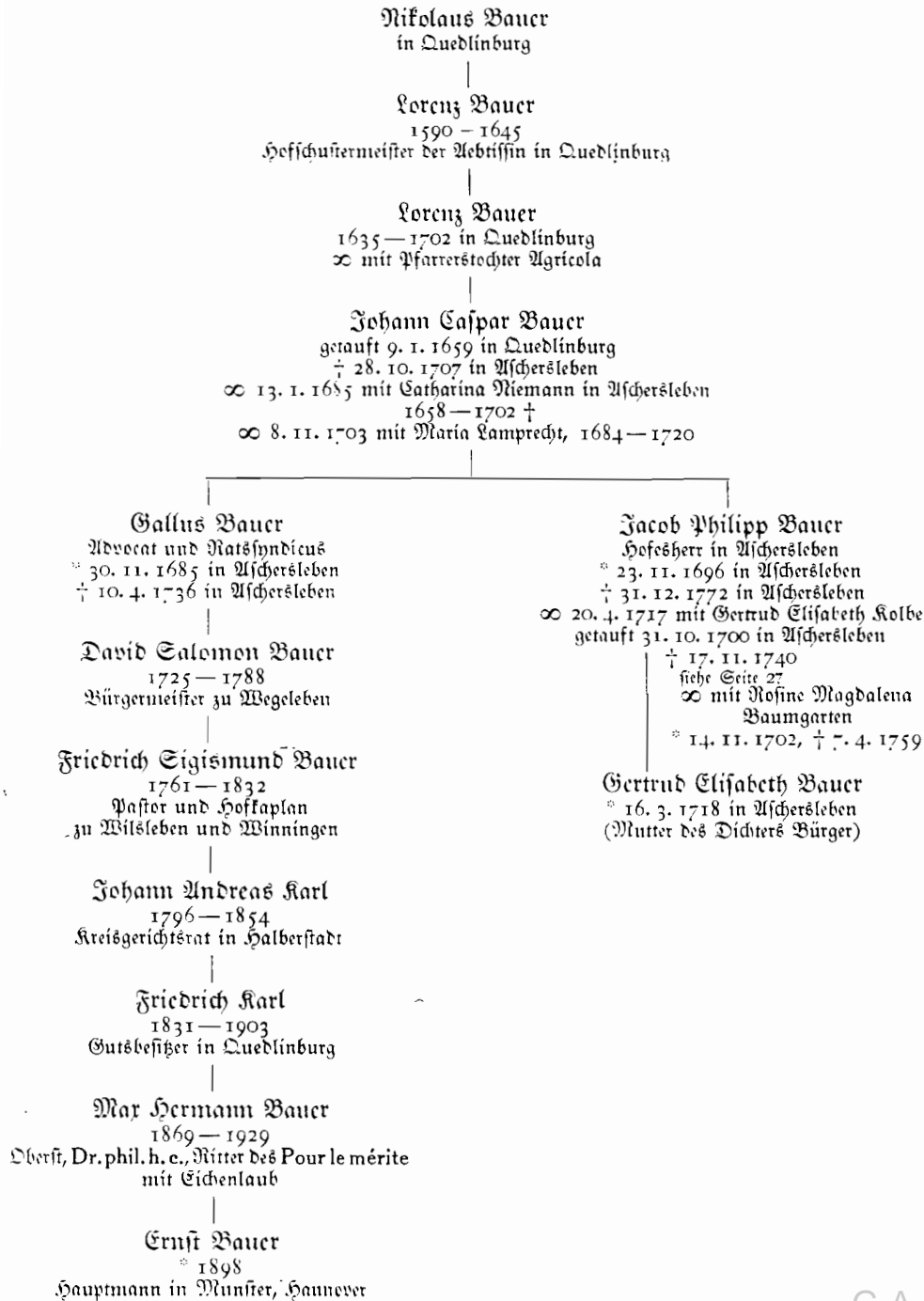
† 8. 5. 1761, beigesetzt in der Kirche zu Notha

∞ 13. 10. 1705 mit Maria Elisabeth Drtin in Pansfelde

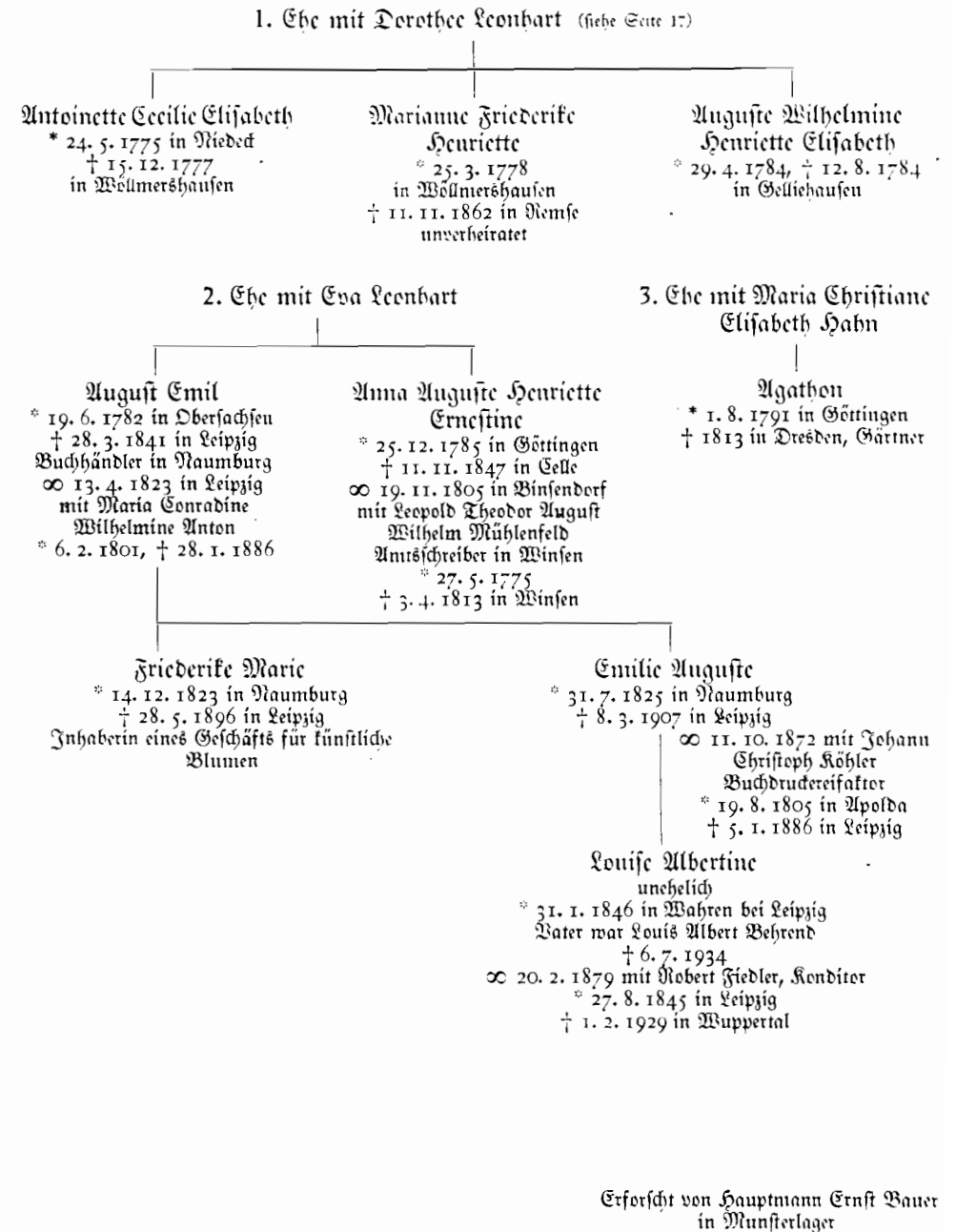
† 11. 7. 1751 in Neuhaus, beigesetzt in der Kirche zu Notha

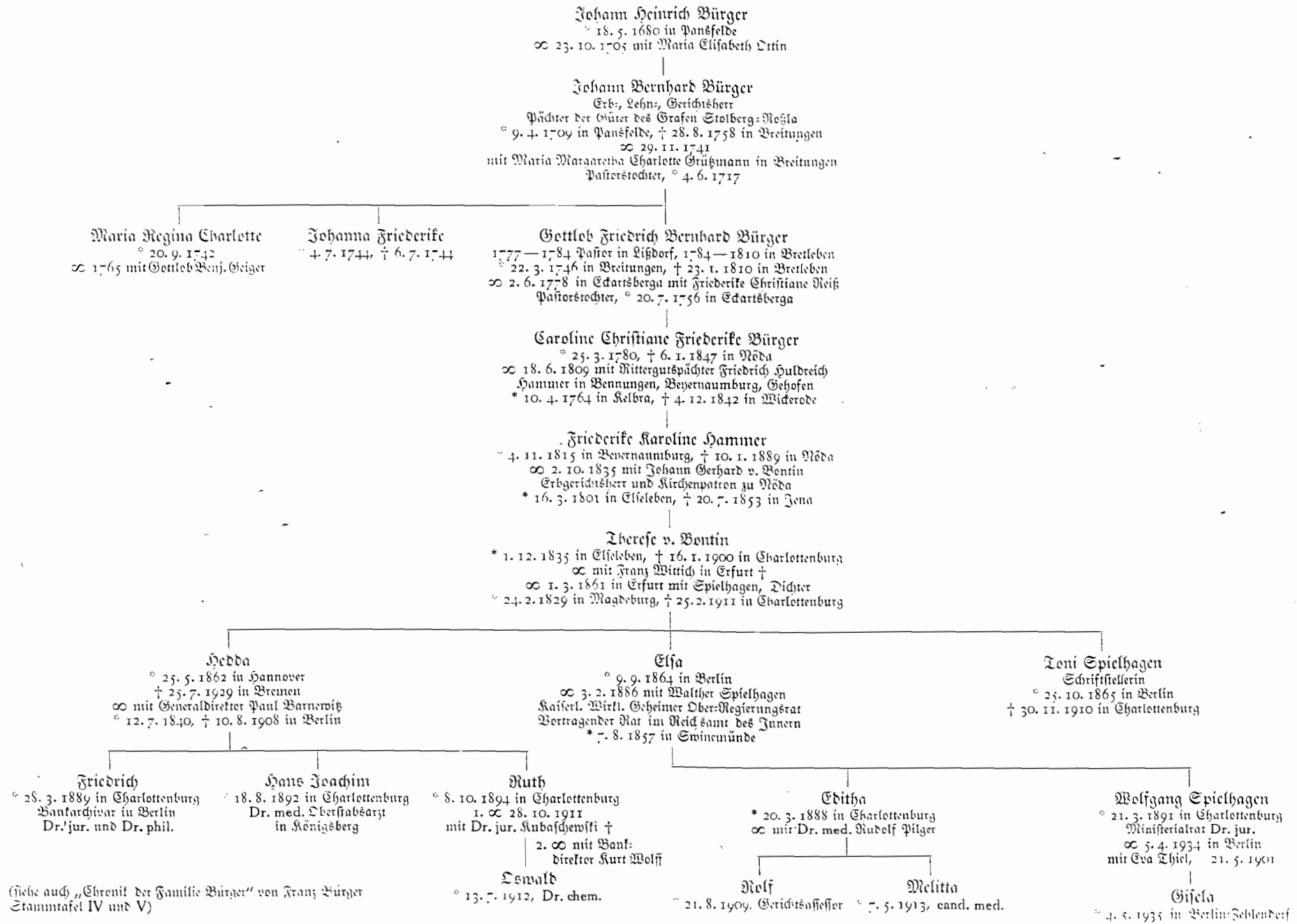


## Vorfahren der Mutter des Dichters Bürger



## Kinder des Dichters Bürger





Johann Gottfried Bürger  
Stellmacher

(siehe Seite 10)

\* 16. 12. 1713, † 20. 7. 1778 in Pansfelde  
∞ 9. 6. 1739  
mit Catharina Magdalena Ballin  
† 7. 1. 1768 in Pansfelde

Johann Andreas Gottfried  
Stellmacher

\* 20. 2. 1747, † 26. 8. 1786 in Pansfelde  
∞ 29. 4. 1781 mit Anna Maria Helmholz  
∞ 1787 mit Friedrich Berendt in Pansfelde

Johann Heinrich Christian Gottfried  
Stellmacher

\* 31. 10. 1785, † 4. 10. 1862 in Pansfelde  
∞ 25. 10. 1807  
mit Dorothee Elisabeth Kirchberg  
\* 30. 9. 1791, † 28. 3. 1858 in Pansfelde

Johanne Friederike  
\* 24. 10. 1809  
† 3. 7. 1871 in Pansfelde

Wilhelm Christian  
\* 6. 11. 1811 in Pansfelde

Wilhelmine Luise  
\* 8. 8. 1820 in Pansfelde  
∞ 25. 10. 1840 mit Friedrich Ludwig Nagler

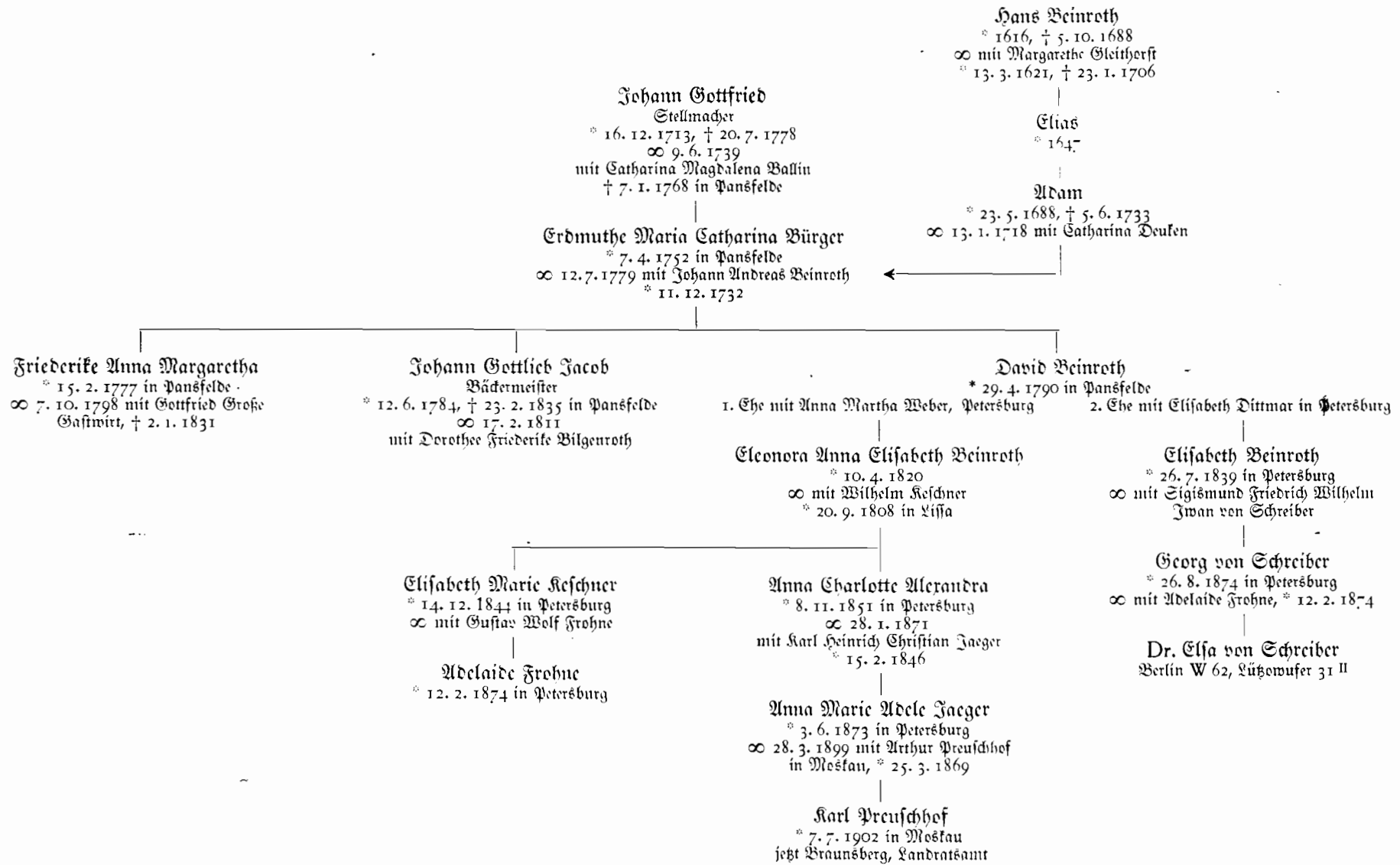
Eduard August Nagler  
\* 19. 5. 1845 in Pansfelde  
∞ 30. 11. 1873 mit Bertha Jügemann  
\* 10. 11. 1856

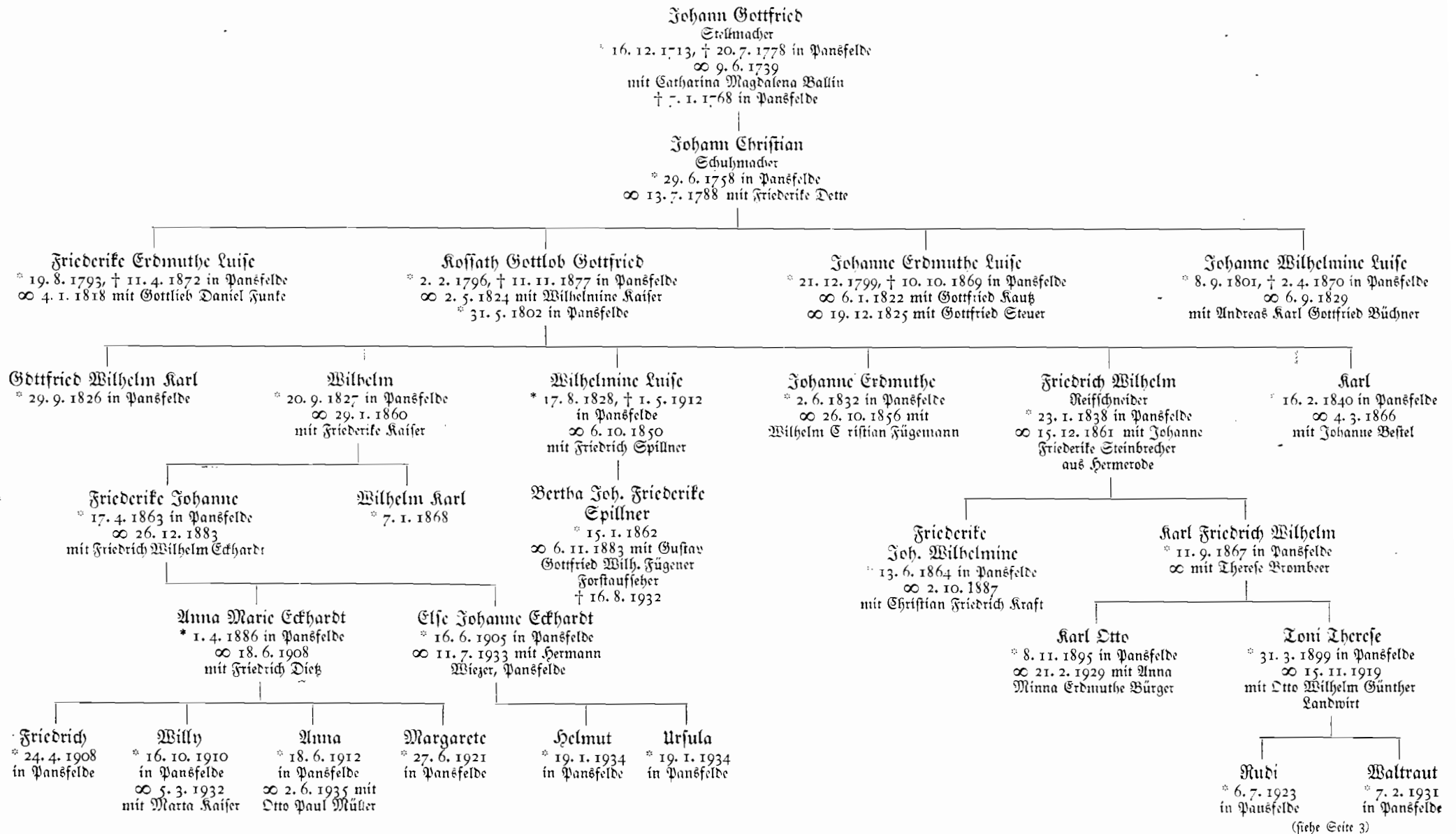
Wilhelmine Bertha Nagler  
\* 8. 2. 1874 in Pansfelde  
∞ mit Thieme

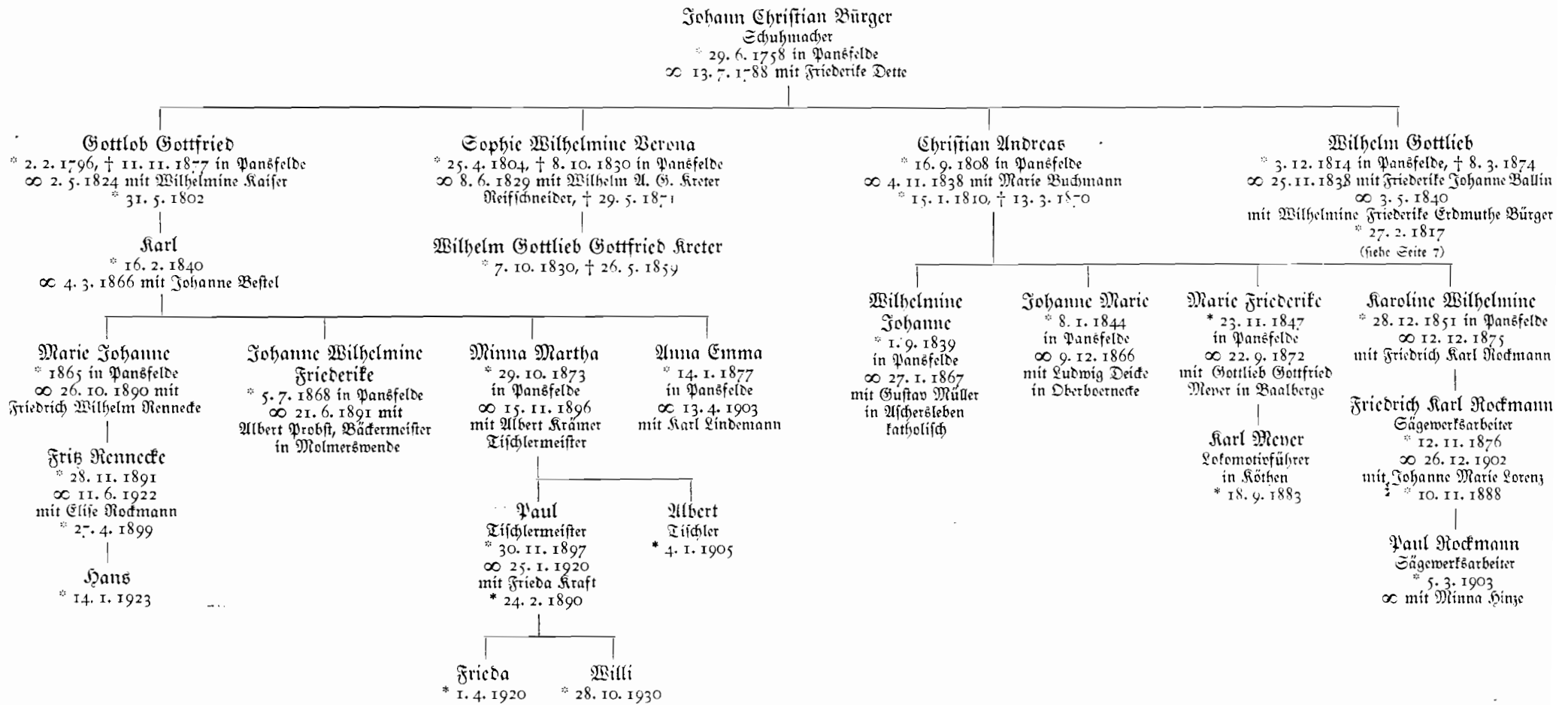
Hildegard Thieme  
∞ mit Harald Meisner  
(siehe Seite 9)

Karl Leberecht Andreas  
Tischler in Pansfelde  
\* 25. 7. 1824  
∞ 1849 mit Christiane Dorothee  
Wilhelmine Schubart in Sorenjen

Bernhard Wilhelm Eduard  
Handarbeiter  
\* 21. 2. 1831, † 8. 4. 1860 in Pansfelde







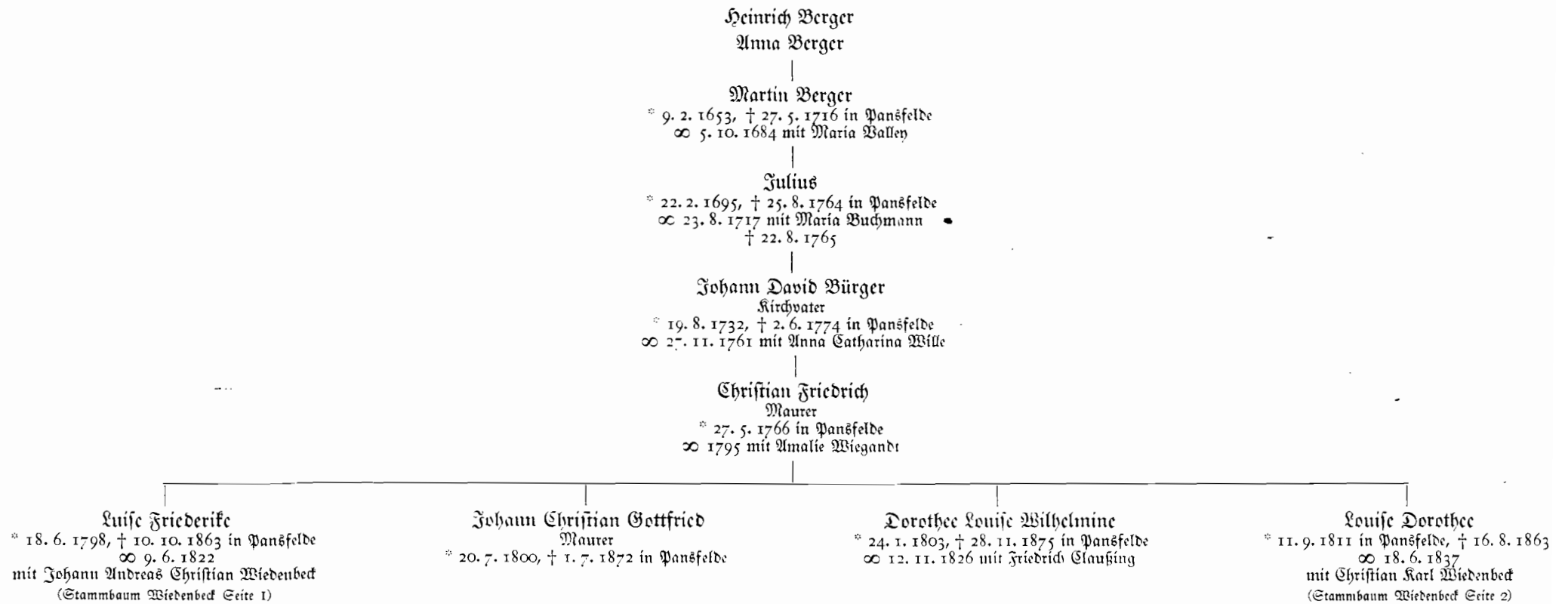
(siehe oben rechts)  
**Wilhelm Gottlieb**  
\* 3. 12. 1814 in Pansfelde

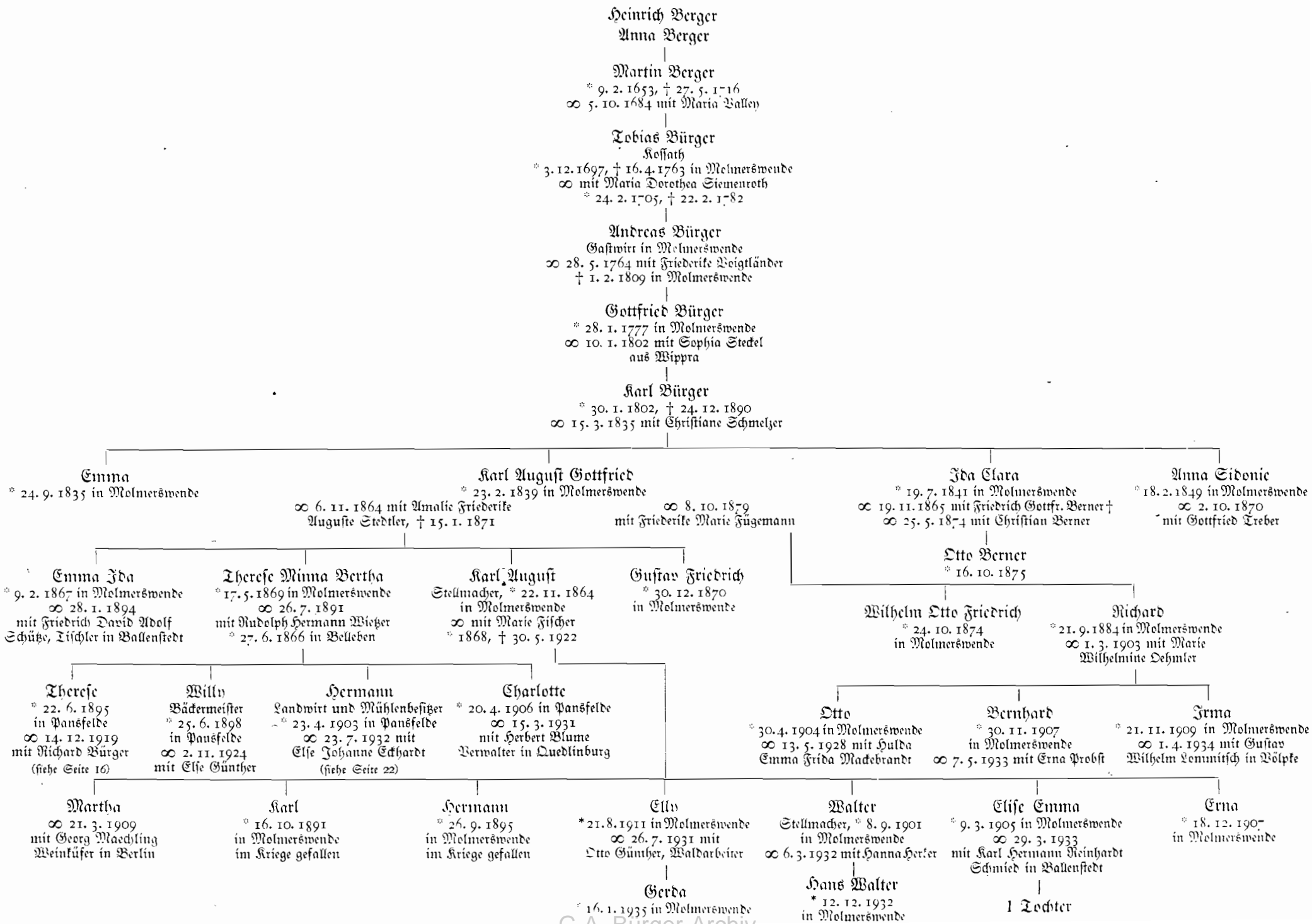
Friedrich Karl Bürger  
\* 15. 1. 1847 in Pansfelde  
∞ mit Maria Luise Christine  
Nienäcker

Marie Anna Bürger  
\* 17. 9. 1880 in Pansfelde  
∞ 28. 9. 1902  
mit Gustav Ernst Rockmann  
\* 18. 9. 1877

Willh Gustav Friedrich  
\* 9. 1. 1903 in Pansfelde







**Gottfried Bürger**  
 \* 28. 1. 1777 in Molmerswende  
 ∞ 10. 1. 1802 mit Sophia Steckel  
 aus Wippra  
 (siehe Seite 25)

**Karl Bürger**  
 \* 30. 1. 1802, † 24. 12. 1890 in Molmerswende  
 ∞ 15. 3. 1835 mit Christiane Schmelzer

**Minna Klara**  
 \* 29. 3. 1851 in Molmerswende  
 ∞ 1. 7. 1877 mit Gottlieb Wilhelm Held

**Minna Bertha Held**  
 \* 10. 2. 1889  
 ∞ 31. 8. 1908 mit Karl Gottlieb Schreinert  
 \* 22. 7. 1885, gefallen 2. 2. 1917  
 ∞ 14. 5. 1922  
 mit Ernst Nobra, \* 17. 4. 1889

**Karl**  
 \* 26. 1. 1909  
 ∞ 14. 1. 1933  
 mit Margarete Büchner

**Magdalena**  
 \* 21. 4. 1912

**Annemarie**  
 \* 14. 1. 1934

**Karl**  
 \* 17. 3. 1935

**Helga**  
 \* 20. 2. 1936

**Justine Friederike Bürger**  
 \* 25. 3. 1804 in Molmerswende  
 ∞ 12. 10. 1828 mit Karl Christian Fuchter

**Johanne Wilhelmine Fuchter**  
 \* 29. 2. 1832  
 ∞ 7. 9. 1858 mit Johann Gottlob Schroedter

**Karl Julius Gottlob Otto Schroedter**  
 \* 29. 5. 1859 in Hettstedt  
 Oberlandmesser in Düsseldorf † 1929  
 ∞ 31. 3. 1888 mit Frieda Henriette Hartung  
 \* 13. 3. 1868, † 1933

Reinhold

Franz

Gustav

**Johanne Margarethe Schroedter**  
 \* 17. 5. 1889 zu Hanau  
 ∞ 11. 10. 1919  
 mit Martin Dietrich Schomburg  
 \* 13. 1. 1884  
 Dr. phil. Studiendirektor  
 Bremen, Osterdeich 132

**Ilse Schroedter**

Wolfgang

Günther

Anna-Elconera

Ilse

